

TÜRKİYE'DE YAŞLANAN NÜFUS VE DÖNÜŞÜMLER: CİNSİYET, GELİR, YOKSULLUK

Selin PELEK¹ Sezgin POLAT²

Gönderim tarihi: 29.10.2024

Kabul tarihi: 26.02.2025

ÖZ

Bu çalışma, Türkiye'nin hızla yaşlanan nüfus yapısının sosyal güvenlik ve istihdam üzerindeki etkilerini ele almaktadır. Uzayan ortalama yaşam süresi ve düşen doğurganlık oranları, yaşlı bağımlılık oranını artırarak sosyal güvenlik sistemine ek yükler getirmektedir. Türkiye'de Akdeniz tipi sosyal güvenlik modelinin aileyi temel sosyal koruma unsuru olarak görmesi ve prim ödemesine dayalı yapısı, özellikle kadınlar ve dezavantajlı gruplar için sosyal koruma mekanizmalarında önemli eşitsizlikler yaratmakta ve toplumsal cinsiyet eşitsizliğini derinleştirmektedir. Bulgular emeklilik gelirlerinin yetersizliği ve sosyal yardımların sınırlı kapsayıcılığının, düşük gelirli yaşlı bireyleri sosyal risklere açık bıraktığını göstermektedir. Ayrıca, sosyal güvenlik sisteminin finansal sürdürülebilirliğini tehdit eden bu durum, özellikle koruma dışındaki yaşlı bireylerin emeklilik sonrası işgücü piyasasında çalışmaya devam etmeleriyle sonuçlanmaktadır. Yaşlı nüfusun yoksulluk oranlarının ve sosyal transferlerle gelir eşitsizliği arasındaki ilişkinin tartışıldığı çalışmada Türkiye'nin sosyal güvenlik ve sosyal politika sisteminde daha kapsayıcı ve eşitlikçi bir yapıya geçiş yapması önerilmektedir.

Anahtar Kelimeler: Yaşlı nüfus, yoksulluk, emeklilik, sosyal güvenlik sistemi

JEL sınıflaması: J14, J18, J26, I38

AGING POPULATION AND TRANSFORMATIONS IN TURKEY: GENDER, INCOME, POVERTY

ABSTRACT

This study examines the effects of Turkey's rapidly aging population structure on social security and employment. Increasing life expectancy and declining fertility rates increase the elderly dependency ratio, imposing additional burdens on the social security system. The Mediterranean social security model in Turkey, which considers the family as the main social protection element and is based on premium payments, creates significant inequalities in social protection mechanisms, especially for women and disadvantaged groups, and deepens gender inequality. Evidence shows that inadequate pension incomes and limited coverage of social assistance leave low-income older persons exposed to social risks. Moreover, this situation, which threatens the financial sustainability of the social security system, results in older individuals, especially those outside of protection, continuing to work in the labor market after retirement. The study discusses the poverty rates of the elderly population and relationship between social transfers and income inequality; and suggests that Turkey should transition to a more inclusive and egalitarian structure in its social security and social policy system.

Key words: Elderly population, poverty, retirement, social security system

JEL classification: J14, J18, J26, I38

¹ Doç. Dr. Galatasaray Üniversitesi İktisat Bölümü, GIAM, spelek@gsu.edu.tr, ORCID: 0000-0002-8540-4164

² Prof. Dr. Galatasaray Üniversitesi İktisat Bölümü, GIAM, spolat@gsu.edu.tr ORCID: 0000-0002-8902-1312.

1. Giriş

2024 yılı için 85 milyonu aşan nüfusuyla dünyanın en kalabalık on sekizinci ülkesi olan Türkiye nüfusu yaşlanan ülkeler arasında yer almaktadır. Artan ortalama yaşam süresine eşlik eden düşük doğurganlık hızı, yaşlı nüfus tartışmalarını hareketlendirmiş ve sosyal güvenlik sisteminden istihdam politikalarına dek ekonomik yaşamın şekillendiği birçok başlıkta değerlendirmeler nüfus dinamikleri göz önüne alınarak yapılmaya başlanmıştır. Türkiye nüfusuna ilişkin en temel veriler dahi yaşlanan nüfus olgusunun boyutlarını yansıtmaktadır. TÜİK tarafından yayımlanan nüfus istatistiklerine göre 2000 yılında 24,8 olarak açıklanan ortanca yaş, aradan geçen yaklaşık çeyrek asırlık zaman zarfında sürekli artmış ve 34’e ulaşmıştır. Doğuşta beklenen yaşam süresi ise aynı zaman dilimi için yaklaşık 6 yıl uzayarak 2021-2023 dönemi için 77,3 yıl olarak açıklanmıştır. Bir başka kritik gösterge olan toplam doğurganlık hızı yıllar içerisinde düşüş kaydetmiş ve 2023 yılı itibarıyla 1,51 olarak hesaplanmıştır. Bu oran hem dünya (2,31) hem de AB (1,54) ortalamasının altındadır.

Bu çarpıcı göstergelerden hareketle, Türkiye’de yaşlı nüfusun ekonomik panoramasını çıkarmak birçok başlıkta önem arz etmektedir. Zira yaşlı olma hali fiziksel ve ruhsal sağlık sorunları, istihdam olanaklarının kısıtlılığına bağlı olarak gelir kaybı ve muhtaçlık gibi açılardan sosyal müdahaleleri zorunlu kılmakta ve toplumsal olarak nüfusun yaşlanmasına karşı aksiyon almayı gerektirmektedir. Bu bağlamda bu çalışma Türkiye’de yaşlı nüfusun gelir durumunu cinsiyet, hane kompozisyonu, istihdam durumu gibi bir dizi sosyo-demografik değişkeni hesaba katarak incelenmesi amacını taşımaktadır.

Türkiye’de nüfus piramidindeki hızlı değişimin ekonomik etkileri akademisyen ve politika yapıcılarının ilgi odağında yer almakta ve yaşlıları sosyo-ekonomik düzlemde inceleyen çalışmaların sayısı son yıllarda artış göstermektedir. Aydın ve Güloğlu (2021), yoksulluğa yaşlılık perspektifinden baktıkları makalelerinde sosyal transferlerin görece yoksulluğu azaltma potansiyelinin altını çizmişlerdir. Eurostat’ın sitesinde yer alan toplu verilerin AB ülkeleri ile karşılaştırılmalı bir şekilde sunulduğu makalede elde edilen sonuçlara göre emeklilik maaşlarının ana kaynağını oluşturduğu transfer öncesi yoksulluk oranları oldukça yüksektir. Medyan gelirin yüzde altmışı olarak belirlenen yoksulluk sınırı, AB ülkelerinde yaşlı nüfusun yüzde 88’ini; Türkiye’de ise yüzde 70’ini içermektedir. Ancak emekli maaşlarının da dahil olduğu transferler ile yaşlı yoksulluk oranları AB ülkelerinde oranı yüzde 14,4’e,

Türkiye’de ise yüzde 16,6’ya gerilemektedir (Aydın ve Güloğlu, 2021). Bu çarpıcı düşüş sosyal transferlerin önemine işaret etse de çalışmanın toplulaştırılmış tek bir veri kaynağına dayanması, sadece yoksulluk durumuna odaklanması ve zaman boyutunun kısıtlılığı daha detaylı bir araştırma için alan bırakmaktadır. Akkan ve Şanlı (2023) da yaşlanan nüfusun yoksulluk potansiyelini tartışmış ve toplumsal cinsiyet bağlamında sosyal transferlerin kadınları kapsamamasının altını çizmiştir. Yaşlılar için kısıtlı işgücü potansiyeli ve kayıt dışılığın ele alındığı çalışmada da TÜİK tarafından paylaşılan toplulaştırılmış veriler kullanılmış ve bireysel özelliklerin hesaba katılabildiği mikro veriler analiz edilmemiştir. Bu makalenin bu boşluğu doldurmak için yaşlı nüfusun ekonomik durumuna işgücü ve gelir bileşenleri bağlamında yoksulluğun ötesine geçerek daha geniş bir çerçeveden bakması, farklı veri kaynakları kullanması ve bulguları değerlendirilme araçları açısından katkıda bulunacağı umulmaktadır.

Makalenin bundan sonraki kısmı şu şekilde planlanmıştır. İkinci bölüm veri kaynaklarının tanıtılmasına ayrılmıştır. Üçüncü bölümde yaşlı nüfusun çalışma periyodunu kapsayan zaman içindeki işgücü dinamikleri tartışılmaktadır. Bir sonraki bölüm yaşlı nüfusun gelir durumuna odaklanmakta ve yoksulluk durumlarını göstermektedir. Emeklilik ve yaşlılık gelirlerini kapsayacak şekilde tüm sosyal transferlerin hanehalkları arasındaki gelir eşitsizliğiyle ilişkisi ele alınmaktadır. Son bölümde bulgular özetlenmekte ve gelecek çalışmalar için bir yol haritası önerisiyle makale nihayetlenmektedir.

2. Veri Kaynakları

Bu çalışmada yaşlı nüfusun ekonomik durumunu çeşitli veçhelerden incelemek için 2007-2023 yıllarını kapsayan üç ayrı veri seti kullanılmıştır. SGK ve TÜİK tarafından sağlanan verilerde değişken tanım ve sınıflandırmaları Eurostat ve ILO’nun belirlediği uluslararası standartlarla uyumludur.

• **SGK yıllıkları:** Yaşlı nüfus dinamiklerini ortaya koymak için çalışmanın betimsel bölümlerinde kullanılan SGK yıllıkları, resmi kayıtların ilgililerle paylaşıldığı istatistiki tabloları içermektedir. Türkiye’de SGK’ya kayıtlı olarak çalışan aktif sigortalılara, emeklilik veya dul-yetim aylığı gibi gelirler elde eden pasif sigortalılara, iş yerlerine ve iş kazası ve meslek hastalıklarına ait istatistikler coğrafi detayları da içerecek şekilde bu yıllıklarda yer almakta-

dır. Genel Sağlık Sigortası Kanununun 4’üncü maddesinin birinci fıkrasının (a) bendine göre hizmet akdi ile işveren tarafından çalıştırılan sigortalılara, (b) bendine göre hizmet akdine bağlı olmaksızın kendi adına ve hesabına bağımsız çalışanlara ve (c) bendine göre kamu kadrolarında sürekli olarak çalışanlara ait bilgiler ayrı ayrı sunulmaktadır. Toplulaştırılmış halde kamuoyuyla paylaşılan istatistikler, SGK çalışanları tarafından toplanan bilgiler ile işyerleri, kişiler ve kurum/kuruluşlar tarafından yapılan bildirim ve beyanlar esas alınarak oluşturulmaktadır.

• **Gelir ve Yaşam Koşulları Anketi (GYKA):** GYKA, Türkiye’nin kurumsal olmayan nüfusunun tamamını temsil edecek şekilde hem kesit hem de panel özelliğiyle TÜİK tarafından hazırlanmakta ve mikro veri seti talebe istinaden ilgilerle paylaşılmaktadır. GYKA, hanehalklarının geliri ve borçluluğu, hanehalkı üyelerinin cinsiyet, yaş ve eğitim gibi demografik özellikleri ve işgücü durumları hakkında zengin bilgi sağlamaktadır. Örnekleme yer alan hanelerin tüm fertleriyle tek tek görüşülmekte ve hanehalkı fertlerinden referans kişi olarak adlandırılan biri hanehalkı özelliklerine ilişkin ek bir soru formu doldurmaktadır. Hanehalkı düzeyindeki gelir kaynaklarına ait bilgiler bu form ile kayıt altına alınmaktadır. GYKA mikro kesit veri seti çalışmanın bilhassa gelir kaynaklarına dair tartışmasını bireysel özellikleri hesaba katma olanağıyla zenginleştirmektedir.

• **Hanehalkı İşgücü Anketi (HİA):** TÜİK tarafından yıllık olarak kesit veri biçiminde yayınlanan HİA, Türkiye’deki işgücü istatistiklerinin ana kaynağını oluşturmaktadır. HİA veri seti, GYKA’ya benzer olarak Türkiye’deki kurumsal olmayan nüfusun tamamını temsil edecek şekilde tasarlanmıştır. Hanehalklarından oluşturulan örneklem ile işgücü arzı perspektifinden detaylı bilgi toplanmakta ve her yaşta bireyin demografik özellikleri yer almaktadır. HİA’da işgücünün yapısını ortaya koymak amacıyla; istihdam edilenlerin iktisadi faaliyetleri, meslekleri, işteki durumları ve çalışma süreleri; işsizlerin ise iş arama süresi ve aradıkları meslek gibi özellikleri hakkında bilgiler derlenmektedir. Bu çalışma kapsamında HİA mikro veri setleri yaşlı nüfusun işgücü durumlarını betimsel olarak incelemek amacıyla kullanılmıştır.

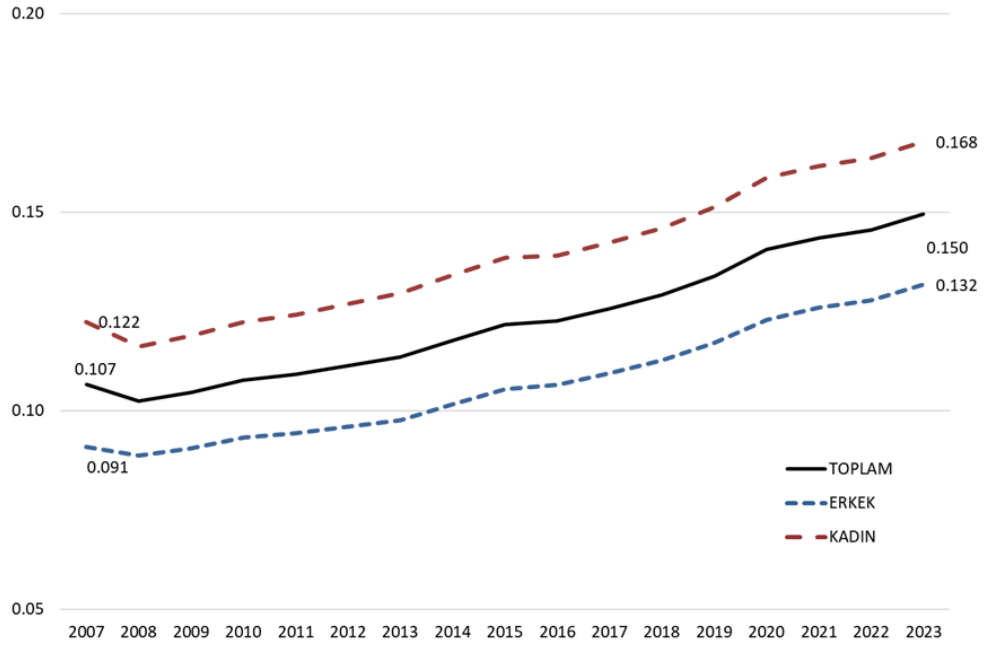
3. Yaşlı Nüfus ve Emek Piyasasındaki Durumu: Biçimlendirilmiş Olgular

Nüfustaki yaşlanma eğilimini saptamak için ilk olarak bağımlı nüfusun yıllar içindeki seyrini ortaya koymak önemlidir. Bu bağlamda 65 yaş üstü nüfusun 15-64 yaş aralığındaki

nüfusa oranı olarak tanımlanan bağımlı nüfus oranının cinsiyet kırılımında ve 2007-2023 aralığındaki değişimi Şekil 1’de yer almaktadır. 2007 yılı için 65 yaş üstü nüfusun 15-64 yaş aralığındaki nüfusa oranı yüzde on civarındayken 2023 yılında aynı oran yüzde on beşe ulaşmıştır. Cinsiyetlere göre bağımlı nüfus trendi benzer iken kadın-erkek farkı değişmemiştir. Şekilden görüldüğü gibi kadın yaşlıların çalışma çağındaki nüfusa oranı erkeklere nazaran yaklaşık üç puan daha yüksek seyretmektedir. Bu eğilim doğuştan beklenen yaşam süresindeki cinsiyet farklılığıyla uyumlu gözükmektedir. 2021-2023 dönemi için kadınlarda doğuştan yaşam süresi 80 yıl; erkeklerde ise 5,3 yıl daha düşük olacak şekilde 74,7 yıldır. Yaşlı nüfustaki cinsiyet farklılığı Özar ve Memiş (2024) tarafından da ele alınmıştır. Yazarlar, kadınların yaşlı nüfusun büyük bölümünü oluşturduğunu belirtmiş ve bu durumun nedenlerinden biri olarak kadınların erkeklerden istatistiki olarak daha uzun yaşamasını göstermişlerdir (Özar ve Memiş, 2024).

Geçmişe göre insanların daha uzun yaşadığı ve yaşlı nüfusun payının giderek arttığı Türkiye’de, ileri yaştaki insanların ekonomik durumu, yaşam koşulları ve gelir kaynakları kamuoyu nezdinde güncel bir tartışma konusudur. Bu bağlamda ileri yaştaki nüfusta çalışma oranı, emeklilik olanakları ve ekonomik risklere karşı yaşlı nüfusa yönelik sosyal koruma mekanizmaları önem arz etmektedir. Nüfus piramidinin yukarıya doğru genişlediği ve bağımlı nüfusun arttığı bu dönemde ilk olarak ileri yaştaki istihdam durumunu incelemek anlamlıdır. Aşağıdaki şekilde 50-80 yaş aralığındaki nüfus için istihdam oranı, resmi bir iş kontratı ile çalışma oranı ve eğitim durumu cinsiyet kırılımında gösterilmiştir (Şekil 2). Pandemiye sapmayı hafifletmek amacıyla 2017-2022 yıllarına ait HİA mikro veri seti toplulaştırılarak kullanılmıştır.

Şekil 1: Bağımlı nüfus oranı, 2007-2023



Kaynak: TUIK, ADNKS

İlk bakışta göze çarptığı haliyle erkekler için elli yaş civarında yüzde seksen civarında olan istihdam oranı yaşla beraber hızlı bir şekilde düşmektedir. Bu eğimi oldukça dik düşüş için herhangi bir kesme noktası tespit edilememiştir. Bir başka deyişle elli yaşındaki her yüz erkekten sekseni çalışırken yetmiş yaşında bu oran yüzde yirmiye düşmektedir. Ancak bu yüksek eğimli düşüşte emeklilik yaşı ya da başka bir nedene bağlı olarak eğride bir sapma gözükmemektedir. Kadınlara bakıldığında da yine bir kesme noktası olmaksızın bir düşüş eğilimi gözlenmekte ancak eğimin bariz bir şekilde daha az olduğu gözlemlenmektedir. Elli yaş grubu kadın nüfusta istihdam oranı yüzde kırkın biraz altında iken seksen yaşındaki kadın nüfusunda istihdam oranı neredeyse sıfırlanmaktadır (Şekil 2).

İstihdamın sürekliliği ve niteliğini anlamak amacıyla resmi bir iş akdi ile çalışma oranları ve çalışılan ay sayısı Şekil 2'in ikinci panelinde gösterilmektedir. İleri yaş grubu için küçük iniş çıkışlar hariç tutulursa resmi bir iş akdiyle çalışanların oranı da istihdam oranına benzer bir eğilime sahiptir. Ellili yaşların başında erkeklerin yaklaşık yüzde sekseni, kadınlarınsa yarısı resmi bir iş akdi ile istihdamdayken ileri yaş gruplarına gidildikçe dramatik bir düşüş

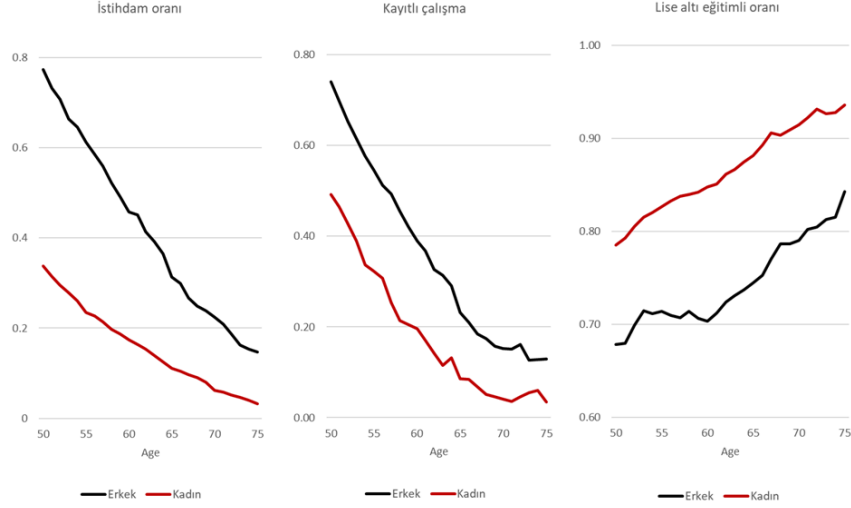
göze çarpmaktadır. Ancak resmi iş akdi oranlarında kadın erkek farkı genel istihdam oranına nazaran daha düşüktür. Bu ilginç durum kısmen, eğitim düzeyi yüksek kadınların işgücü piyasasına katılım oranlarının yüksek oluşu ile açıklanabilir (Atasoy, 2007; Uysal vd., 2020). Şekil 2'in üçüncü kısmı 50 yaş ve üzerindeki nüfusun cinsiyet kırılımında eğitim durumuna ilişkin bilgi vermektedir. Lise altı bir diplomaya sahip olanların oranının gösterildiği şekle göre, yaşla beraber orta ve üst dereceli bir okuldan mezun olma oranı her iki cinsiyet için de düşmektedir. Yaşlı kadınların eğitim durumu erkeklere nazaran daha düşüktür. Geleneksel yargıların geçerli olduğu düşünülen bu kuşaklar için eğitim noktasında kadınlara yönelik bir ayrımcılık olduğu akla gelmektedir. Öte yandan lise altı bir okuldan mezun olan erkeklerin oranı ellili yaş grubu için yüzde yetmiş civarındayken seksen yaşındaki erkekler için bu oran yüzde doksana ulaşmaktadır. Aynı yaş grubu kadınlar için ise lise ve üstü eğitime sahip olanların oranı ihmal edilecek ölçüde düşüktür (Şekil 2).

İşgücü piyasasında çalışma saikiyle bulunan yaşlı bireylerin istihdam yapılarını anlamak amacıyla işteki durumları incelenmiştir. Şekil 3 cinsiyet ve yaşa göre işteki durum kategorilerini göstermektedir. 2017-2022 yıllarını kapsayan HİA mikro veri seti toplulaştırılarak kullanılmıştır.

Her iki cinsiyet için de geçerli olmak üzere yaş ile ücretli çalışma oranı azalmaktadır. Erkeklerde kendi hesabına çalışma yaygınken, kadınlarda ücretsiz aile işçiliği ileri yaşlardaki istihdamda artış göstermektedir. Ancak altmış yaş üzeri kadınlar için işteki durum örüntüleri biraz daha karmaşıktır. Yüzde yirmilerde kümelenen kendi hesabına ve ücretli çalışma oranları arasında birbirine zıt iniş çıkışlar gözlemlenmiştir (Şekil 3). Beklendiği üzere ücretsiz aile işçiliği yaşlı erkekler arasında ihmal edilebilir düzeydedir. Yetmişli yaşlarda erkek çalışanlarda kendi hesabına çalışmanın yüzde seksene ulaşması tarım sektöründeki küçük, aile bazlı üreticilik etkisini akla getirmektedir.

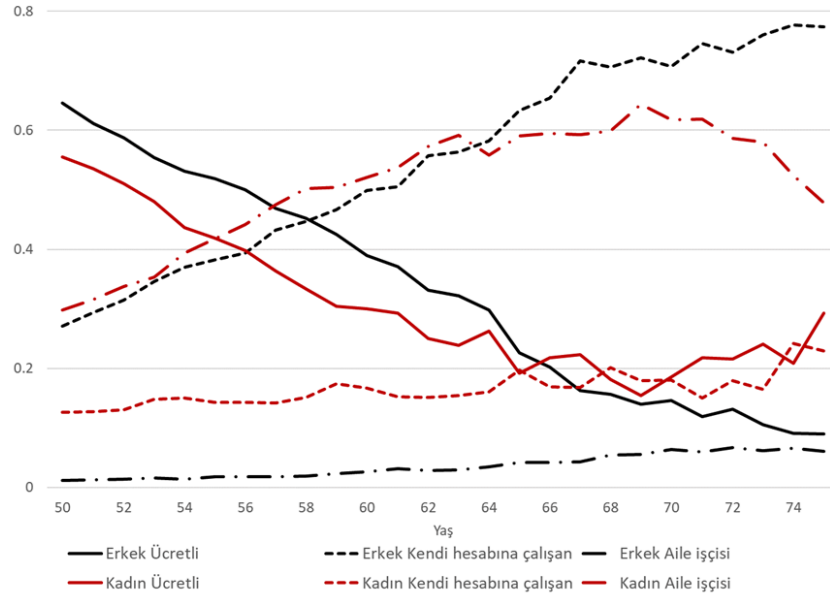
Yaşlı nüfusun bilhassa işgücü piyasası dışında yer alan kesimi açısından sosyal güvenlik sisteminin kurumsal yapısı ve emeklilik koşulları kritik başlıklardır. Türkiye'de emeklilik düzenlemeleri temel olarak bireylerin çalışma sürelerine göre yapılmış; dolayısıyla emeklilik gelirleri sadece kayıtlı olarak belli bir sürenin üzerinde çalışanları kapsamıştır. Türkiye'de kadınların işgücüne katılım özellikleri göz önüne alındığında kayıtlı çalışmaya bağlı emeklilik sisteminde erkeklerin daha fazla temsil edilmesi beklenen bir durum değerlendirilmektedir.

Şekil 2: Yaşlı nüfusun istihdam ve resmi iş akdi ile çalışma oranları ve eğitim durumu, 50-75 yaş (2017-2022)



Kaynak: TÜİK, HİA 2017-22. Ağırlık katsayıları kullanılarak yazarlar tarafından hesaplanmıştır.

Şekil 3: İşteki durum, 50-75 yaş (2017-2022)



Kaynak: TÜİK, HİA 2017-22. Ağırlık katsayıları kullanılarak yazarlar tarafından hesaplanmıştır.

Dünyadaki mevcut refah rejimi kategorileri üzerinden değerlendirildiğinde Türkiye'nin Akdeniz ya da Güney Avrupa tipi olarak adlandırılan modele dahil olduğu belirtilmiştir (Grütjen, 2008; Baran ve Taşçı, 2024). Grütjen (2008), Türkiye'yi, İspanya, İtalya, Yunanistan ve Portekiz ile bir arada sınıflandırdığı Güney Avrupa tipi refah modelinin temel karakteristiklerini şu şekilde sıralamıştır:

- toplumsal düzlemde belli grupların yararlandığı ve diğerlerinin korunma dışı kaldığı kapasiteyi kısıtlı bir sosyal güvenlik sistemi
- vergilerle finanse edilen genel sağlık sistemi
- sosyal yardımlarda gelir testinin olmaması ve devletin sosyal alana düşük düzeyde nüfuz etmesi
- sosyal politika uygulamalarında kamu ve özel kesimin karma bir şekilde varlığı ve sorumluluğun merkezîyetçilik olmaksızın dağıtılması
- sosyal politikaların aile ve akrabalık ilişkileri üzerinden şekillenmesi ve ailenin sosyal refahın temel unsuru olarak görülmesi

Yaşlı nüfusa yönelik sosyal politikalar açısından bu başlıkları teker teker ele alarak bir değerlendirme yapmak gerekirse ilk olarak Türkiye'de emeklilik sisteminin ilk madde ile örtüştüğü ileri sürülebilir.

SGK yıllıkları ve nüfus verisi kullanılarak toplulaştırılan ve Tablo 1'de sunulan sonuçlar yaş ve cinsiyet kırılımındaki ilginç dinamiklere işaret etmektedir.³ İlk olarak, yaş gruplarına göre kadın-erkek toplam emekli oranlarına bakıldığında, zaman içerisinde ileri yaş aralıklarına doğru bir kümelenme görülmektedir. 2007 yılı için, 50-54 yaş aralığında her yüz kişiden 32'si emekli iken bu oran 2022 yılında yüzde 23'e düşmüştür. 55-59 yaş aralığı için 2 puanlık küçük bir artış izlenmekte iken, 60-64 yaş aralığı için 10 puan, 65 yaş ve üzeri için ise 16

³ SGK yıllıklarındaki resmi verilerle TÜİK tarafından bir seçilmiş bir örneklem üzerinden yapılan anketlerin güvenilirliğini basit bir teste tabi tutmak amacıyla 50 yaş ve üzerindeki emekli oranları yaş grupları ve cinsiyet kırılımında karşılaştırılmıştır. Oranların büyük ölçüde örtüşmesi GYKA veri setindeki örneklem seçiminin isabetli olduğuna işaret etmektedir. Yalnızca 65 yaş üstü kadınların emeklilik oranlarında anlamlı farklar görülmüştür. Bu grup için anket verilerindeki emeklilik oranı daha yüksek gözükmekte ve nedeni açıklanmaya muhtaç bir ölçüm hatası ihtimalini düşündürmektedir.

puanlık bir artış söz konusudur. Dolayısıyla Tablo 1’in ilk panelinden çıkan sonuç giriş bölümünde belirtilen nüfusun yaşlanmasına paralel olarak Türkiye’de emekli nüfusun da dikkate değer bir şekilde yaşlanmakta olduğudur.

Bu eğilimde 2023 yılı için bir istisna göze çarpmaktadır. 2023 yılı Şubat ayında, 8 Eylül 1999 öncesinde sigortalı olup kadınlarda 20, erkeklerde 25 yıl sigortalılık süresini tamamlayanların emekli olabilmesine imkan tanıyan emeklilikte yaşa takılanlar (EYT) düzenlemesinin etkisi göze çarpmaktadır. 2023 yılı için 50-55 yaş aralığında emeklilik oranları üçte bir yükselmiştir (Tablo 1). Ancak EYT etkisinin görece genç gruptaki erkeklerle sınırlı kaldığı gözlemlenmektedir. Kadınlar ve 55 sonrası yaş aralığı için kayda değer bir değişim gerçekleşmemiştir.

Cinsiyete dayalı bir değerlendirmenin en çarpıcı noktası, her yaş grubu için oldukça net olan kadın-erkek farklılığıdır. Çalışmaya ve prim ödemeye bağlı emeklilik sistemi özellikle işgücüne katılım oranları oldukça düşük seyreden kadınları sosyal koruma şemsiyesinin dışında bırakmaktadır (Tablo 1.) Örneğin 60-64 yaş aralığında 2022 yılı için her yüz erkekten 81,4’ü emekli iken bu oran kadınlarda yüzde 23,2 olarak hesaplanmıştır. Kadınların tüm yaş grupları için yüzde yirmi beş altında seyreden emeklilik oranları şüphesiz düşük işgücüne katılım oranlarının bir sonucu olarak görülmelidir. Ancak kadınlarda işgücüne katılım ve istihdam oranlarının yüzde otuzun üzerinde olduğu göz önüne alındığında Tablo 1’de yer alan düşük emeklilik oranlarının bir izahı olarak kadınlar arasında yaygın olan ücretsiz aile işçiliği, kayıt dışı istihdam, işgücü piyasasından çocuk/yaşlı bakımı gibi nedenlerle erken ayrılma ihtimalleri akla gelmektedir. Ancak nedeni ne olursa olsun yukarıda belirtildiği üzere Türkiye’de kadınların emeklilik aylığı alma açısından büyük ölçüde sosyal kapsayıcılık dışında kaldığının altı çizilmelidir. Bu çıkarım, Özar ve Memiş’in (2024) GYKA verilerini kullandıkları yaşlı nüfusta kendine ait bir gelire sahip olma oranlarını cinsiyet kırılımında gösteren istatistikleri ile desteklenmektedir. 65 yaş ve üzeri nüfus için erkeklerin yüzde 97’si kendine ait bir geliri olduğunu beyan ederken kadınlarda bu oran yüzde 68’e gerilemektedir (Özar ve Memiş, 2024).

Sosyal güvenlik sisteminin tarihsel olarak parçalı bir görünüm arz eden kurumsal yapısı, norm ve standart birliği sağlanması amacıyla 2006 yılında yürürlüğe giren 5502 sayılı kanun ile Sosyal Güvenlik Kurumu (SGK) altında toplanmıştır. Söz konusu kanun öncesinde emek-

lilik yaşamını düzenleyen üç farklı kuruluş bulunmaktaydı. Sanayi ve hizmetlerde bağımlı olarak çalışanlar Çalışma ve Sosyal Güvenlik Bakanlığı'na bağlı Sosyal Sigortalar Kurumu'na (SSK); kamu kesiminde istihdam edilen personel Maliye Bakanlığı'na bağlı Emekli Sandığı'na; sanayi ve hizmetlerde kendi hesabına çalışan esnaf ve sanatkârlar ise Çalışma ve Sosyal Güvenlik Bakanlığı bünyesindeki Bağ-kur'a prim ödemekte ve emeklilik düzenlemeleri bu kurumların iç işleyişine göre şekillenmekteydi (Alper, 2007; Organ ve Yavuz, 2017). Bu üç kurumun SGK çatısı altında toplanmasıyla SSK, Bağ-kur ve Emekli Sandığı kapsamındaki çalışanların sigorta kolları 4-a, 4-b ve 4-c adını almış ve prim ödemeleri bu alt kollar üzerinden alınmıştır.

Tablo 1: Yaş ve cinsiyete göre emeklilik oranları (%)

Yıllar	Toplam				Erkek				Kadın			
	50-54	55-59	60-64	65+	50-54	55-59	60-64	65+	50-54	55-59	60-64	65+
2007	32,0	40,3	42,2	32,9	50,8	66,7	74,5	65,7	13,2	14,9	13,1	8,1
2008	32,4	42,4	43,9	35,9	51,2	69,6	77,2	70,4	13,5	15,8	14,0	9,1
2009	32,7	44,6	46,8	38,9	51,6	72,5	81,3	75,8	13,6	17,1	15,5	10,2
2010	33,2	43,1	47,3	39,5	52,0	70,0	81,4	76,7	14,0	16,8	16,1	10,5
2011	33,6	43,9	47,6	38,8	53,0	71,0	81,2	75,4	14,0	17,2	16,7	10,5
2012	33,4	43,4	48,4	39,7	53,0	69,2	81,2	76,7	13,6	17,9	17,7	11,1
2013	32,8	43,5	49,2	40,7	52,2	69,0	81,4	78,3	13,2	18,2	18,5	11,7
2014	31,7	43,3	49,9	41,3	50,6	68,3	81,8	78,9	12,8	18,2	19,3	12,3
2015	30,8	44,7	49,2	43,0	48,7	70,4	80,0	81,2	12,8	18,8	19,9	13,3
2016	32,4	45,1	49,4	42,2	50,8	70,6	80,6	79,2	13,8	19,7	19,5	13,3
2017	31,2	43,6	51,1	44,9	48,6	68,7	82,0	83,0	13,7	18,7	21,4	14,9
2018	30,3	43,3	51,5	47,1	46,6	68,5	81,9	86,1	13,7	18,3	22,2	16,3
2019	29,5	43,3	51,7	46,8	44,4	68,5	81,7	84,9	14,2	18,4	22,6	16,6
2020	28,8	42,7	54,2	45,3	42,1	67,3	85,5	82,0	15,1	18,5	23,6	16,3
2021	24,9	42,9	52,2	48,5	35,7	67,8	81,7	86,6	13,8	18,3	23,5	18,2
2022	22,7	42,8	51,8	49,1	32,1	67,1	81,4	86,8	13,1	18,6	23,2	19,0
2023	31,3	43,3	51,6	49,8	48,6	67,5	81,2	87,8	14,1	19,0	23,1	19,8

Kaynak: SGK yıllıkları.

Not: Malulen ve engel durumuyla emekli olanlar hariç tutulmuştur.

Emeklilik oranlarındaki kadınların işgücüne düşük katılımından kaynaklı toplumsal cinsiyet örüntüsü, dul ve yetim maaşı alanların cinsiyet karşılaştırmasında da belirgin bir şekilde izlenmektedir. SGK yıllıkları kullanılarak hazırlanan Tablo 2'de yaş ve cinsiyet kırılımında dul ve yetim aylığı alanların oranları verilmiştir. 50 yaş ve üzeri nüfus için sigortalı eş veya

diğer birinci derece akrabasının vefatını takiben alınan dul ve yetim aylığı alanlar içerisinde erkeklerin oranı ihmal düzeydedir. Ancak kendisi işinden dolayı sigortalı olmamak kaydıyla ölen sigortalının eşi, kızı ya da annesi olma vasfıyla dul ve yetim aylığı bağlanma hakkı olan kadınların oranı 50-54 yaş aralığında yüzde on civarı ile başlayıp 65 yaş ve üzeri için yüzde kırklara ulaşmaktadır. Yaş ilerledikçe eş kaybına bağlı olarak dul yetim aylığı alan kadınların oranlarında artış gözlemlenmektedir. Zaman boyutu değerlendirildiğinde ise 2007'den 2023'e en yaşlı grupta arasında dul yetim aylığı elde etme oranı artmış; diğer gruplarda değişmemiştir. Bu eğilim sosyal güvenlik sistemine kayıtlı çalışanların artması ve uzayan ortalama yaşam yılı süreleriyle açıklanabilir.

Çalışma durumuna engel teşkil edecek ölçüde bir rahatsızlık nedeniyle malulen emekli olanlara bakıldığında cinsiyetler arası bir farklılık göze çarpmaktadır (Tablo 3). Yaş gruplarına göre toplam nüfus içerisinde malulen emekli aylığı alanların oranı erkekler için daha yüksektir. Bu durumun hem kadınların işgücüne düşük katılımının hem de erkeklerin maddencilik, inşaat gibi sağlık açısından daha yüksek risk içeren sektörlerde yoğunlaşmasının bir sonucu olması muhtemeldir.

Tablo 2: Yaş ve cinsiyete göre dul-yetim aylığı alanların oranları (%)

Yıllar	Toplam				Erkek				Kadın			
	50-54	55-59	60-64	65+	50-54	55-59	60-64	65+	50-54	55-59	60-64	65+
2007	5,5	8,2	11,6	18,1	0,3	0,4	0,6	1,3	10,8	15,7	21,5	30,8
2008	5,7	8,2	11,8	20,2	0,3	0,4	0,6	1,4	11,1	15,8	21,8	34,9
2009	5,5	8,3	11,9	21,7	0,3	0,4	0,6	1,4	10,7	15,9	22,1	37,4
2010	5,5	7,9	11,7	21,9	0,3	0,4	0,6	1,4	10,8	15,3	21,8	37,8
2011	5,6	8,1	12,0	22,2	0,3	0,5	0,6	1,4	10,9	15,7	22,5	38,3
2012	5,6	8,2	11,9	22,6	0,3	0,4	0,6	1,4	10,9	15,8	22,5	39,0
2013	5,5	8,1	11,8	22,5	0,3	0,4	0,6	1,4	10,8	15,7	22,4	38,7
2014	5,5	8,0	11,8	22,7	0,3	0,4	0,6	1,5	10,7	15,5	22,4	39,2
2015	5,3	8,0	11,3	23,1	0,3	0,4	0,6	1,5	10,3	15,6	21,5	39,9
2016	5,4	7,9	11,4	23,5	0,3	0,4	0,6	1,6	10,5	15,3	21,8	40,6
2017	5,4	7,9	11,6	23,9	0,3	0,4	0,6	1,6	10,6	15,4	22,1	41,4
2018	5,4	7,9	11,5	24,4	0,3	0,5	0,7	1,7	10,5	15,3	22,0	42,3
2019	5,4	7,9	11,4	24,2	0,3	0,5	0,7	1,6	10,7	15,2	21,8	42,1
2020	5,7	7,8	11,8	23,8	0,4	0,5	0,7	1,6	11,1	15,1	22,6	41,4
2021	5,5	8,0	11,5	24,7	0,4	0,5	0,7	1,5	10,7	15,4	21,9	43,1
2022	5,5	8,0	11,6	25,2	0,4	0,5	0,7	1,8	10,6	15,5	22,1	43,8
2023	5,4	8,1	11,6	26,2	0,4	0,5	0,7	1,8	10,4	15,6	22,0	44,1

Kaynak: SGK yıllıkları.

Tablo 3: Yaş ve cinsiyete göre malulen emeklilik maaşı alanların oranları (%)

Yıllar	Toplam				Erkek				Kadın			
	50-54	55-59	60-64	65+	50-54	55-59	60-64	65+	50-54	55-59	60-64	65+
2007	0,5	0,5	0,6	0,5	0,8	0,9	1,0	1,1	0,1	0,1	0,1	0,1
2008	0,4	0,5	0,5	0,6	0,8	0,9	1,0	1,1	0,1	0,1	0,1	0,2
2009	0,4	0,5	0,5	0,6	0,8	0,9	1,0	1,1	0,1	0,1	0,1	0,2
2010	0,4	0,5	0,5	0,6	0,8	0,9	1,0	1,1	0,1	0,1	0,1	0,2
2011	0,4	0,5	0,5	0,5	0,8	0,9	0,9	1,0	0,1	0,1	0,1	0,1
2012	0,4	0,5	0,5	0,5	0,8	0,9	0,9	1,0	0,1	0,1	0,1	0,1
2013	0,4	0,5	0,5	0,5	0,7	0,9	0,9	1,0	0,1	0,1	0,1	0,1
2014	0,4	0,5	0,5	0,5	0,7	0,8	0,9	0,9	0,1	0,1	0,1	0,1
2015	0,4	0,5	0,5	0,5	0,7	0,8	0,9	0,9	0,1	0,1	0,1	0,1
2016	0,4	0,5	0,5	0,5	0,7	0,8	0,9	0,9	0,1	0,1	0,1	0,1
2017	0,4	0,5	0,5	0,5	0,8	0,8	0,8	0,9	0,1	0,1	0,1	0,1
2018	0,5	0,5	0,5	0,5	0,8	0,8	0,8	0,9	0,1	0,1	0,1	0,1
2019	0,5	0,5	0,5	0,4	0,8	0,8	0,8	0,8	0,1	0,1	0,1	0,1
2020	0,4	0,4	0,5	0,4	0,7	0,7	0,8	0,7	0,1	0,1	0,1	0,1
2021	0,5	0,4	0,4	0,4	0,8	0,8	0,8	0,7	0,1	0,1	0,1	0,1
2022	0,5	0,4	0,4	0,4	0,8	0,8	0,7	0,7	0,1	0,1	0,1	0,1
2023	0,5	0,4	0,4	0,4	0,8	0,8	0,7	0,7	0,1	0,1	0,1	0,1

Kaynak: SGK yıllıkları.

Emeklilik gelirlerinin yaşamı idame ettirme açısından yetersiz kaldığı ve özellikle erken emeklilik olanaklarıyla bireylerin emeklilik sonrasında da istihdama katıldıkları yönünde genel bir kanı mevcuttur (Oral, 2008). Dünyanın çeşitli ülkelerinden emeklilik sonrası çalışma sebeplerini inceleyen çalışmalar ise düşük emeklilik gelirinin yanı sıra bireylerin beceri düzeylerinin ve iş tatminlerinin altı çizilmiştir (Scherger, 2015; Anxo ve Ericson, 2023; Suppiah vd. 2024). Sarıca (2019) erkeklerde 50-64 yaş arası grubun neredeyse yarısının çalıştığını aktarmıştır. Emeklilik geliri elde eden ve etmeyenler arasında çalışma durumunun sürekliliğini anlamak için Tablo 4 ve 5'te her iki cinsiyet için son bir yıl içerisinde çalışılan ay sayısı GYKA mikro veri setleri kullanılarak belirlenmiştir.

Yaş kategorilerine genel olarak bakıldığında yaş ilerledikçe beklendiği üzere çalışılan ay sayısı düşmektedir. Emeklilik geliri olan kadın ve erkekler her yaş gurubu için emeklilik geliri olmayanlara göre daha az çalışmaktadır. Bu durum yukarıda belirtilen kısıtlı kapsayıcılık örüntüsü ile uygundur. Emeklilik sistemi dışında kalan kesimler ileri yaşta güvenceli bir

gelir elde edemediklerinden çalışma hayatında süreklilik arz edecek şekilde yer almaya devam etmektedirler. Tablo 4'de yer aldığı üzere 2023 yılı için emeklilik geliri olmayan 50-64 erkek çalışanlar, emeklilik geliri elde edenlerden yaklaşık üç ay daha fazla çalışmıştır. Cinsiyetlere göre bir karşılaştırma yapıldığında kadınların erkeklere göre daha kısa süre çalıştıkları görülmektedir. Ayrıca kadın çalışanlar arasında emeklilik gelir elde eden ve etmeyen iki grup için çalışılan ay farkı daha düşüktür. Yıllara göre çalışılan ay sayısında çok mühim bir değişiklik saptanmamıştır. Ancak emeklilik geliri elde eden kadın çalışanların 50-64 yaş aralığında ay bazında daha fazla çalışmaya başladıkları not edilebilir.

Tablo 4: Emeklilik durumuna göre çalışılan ay sayısı - Erkekler

Yıllar	Emeklilik geliri olmayanlar				Emeklilik geliri olanlar			
	50-54	55-59	60-64	65+	50-54	55-59	60-64	65+
2007	9,8	8,6	6,7	4,0	5,4	4,4	3,6	2,4
2008	9,7	8,5	7,1	4,3	5,9	4,3	4,2	2,4
2009	11,0	9,7	8,8	3,8	6,0	4,9	4,2	2,6
2010	9,6	9,0	7,1	4,2	5,6	5,0	4,2	2,6
2011	9,7	8,9	7,0	4,0	6,2	5,0	4,7	2,4
2012	9,7	8,9	7,0	4,0	6,5	5,2	4,9	2,5
2013	9,9	9,2	7,1	3,6	6,2	5,3	4,5	2,6
2014	10,0	8,7	7,1	2,7	5,9	5,2	4,3	2,3
2015	9,9	8,8	6,5	2,6	6,4	5,0	4,1	2,2
2016	10,0	9,1	7,0	2,7	6,7	5,1	4,3	2,0
2017	10,1	9,3	6,7	2,7	7,0	5,5	4,4	2,0
2018	10,0	9,2	7,5	2,6	7,0	5,7	4,3	2,1
2019	10,0	9,2	6,8	2,8	7,3	5,7	4,4	2,1
2020	9,6	8,5	6,3	2,4	7,0	5,4	4,5	1,9
2021	9,7	8,5	6,7	2,4	6,1	5,5	4,0	1,8
2022	10,2	8,8	6,8	2,2	6,6	5,7	4,2	2,0
2023	10,3	8,9	7,2	2,4	7,1	5,8	4,4	1,9

Kaynak: GYKA mikro veri setleri, 2007-2023.

Gelir referans dönemi bir önceki takvim yılıdır.

Tablo 5: Emeklilik durumuna göre çalışılan ay sayısı - Kadınlar

Yıllar	Emeklilik geliri olmayanlar				Emeklilik geliri olanlar			
	50-54	55-59	60-64	65+	50-54	55-59	60-64	65+
2007	2,86	2,15	1,84	0,87	1,39	1,00	0,45	0,72
2008	3,10	2,58	2,05	0,98	1,67	0,86	0,47	0,58
2009	3,32	2,75	1,96	1,01	1,45	0,98	0,93	0,44
2010	3,56	2,79	1,96	1,02	1,54	1,03	0,95	0,44
2011	3,19	3,14	2,15	1,12	2,13	0,65	0,94	0,41
2012	3,15	3,28	2,62	1,05	2,62	1,12	0,73	0,53
2013	3,28	3,25	2,52	1,07	2,58	1,21	0,77	0,57
2014	3,26	2,92	2,16	0,83	2,27	1,21	1,22	0,53
2015	3,33	2,66	1,97	0,83	1,93	1,20	1,45	0,47
2016	3,42	2,41	1,92	0,76	2,41	1,69	1,46	0,43
2017	3,44	2,63	1,86	0,70	2,21	1,71	1,46	0,49
2018	3,36	2,51	1,95	0,76	2,14	1,96	1,48	0,51
2019	3,69	2,75	1,90	0,73	2,61	1,56	1,42	0,44
2020	3,35	2,47	1,88	0,71	2,43	1,38	1,23	0,44
2021	3,36	2,30	1,82	0,68	2,96	1,54	1,26	0,32
2022	3,67	2,36	2,06	0,73	3,18	1,83	0,96	0,41
2023	3,71	2,53	1,75	0,72	3,20	2,03	1,05	0,48

Kaynak: GYKA mikro veri setleri, 2007-2023.

Gelir referans dönemi bir önceki takvim yılıdır.

Tablo 6: Yaşlı nüfusta yıllara göre yoksulluk oranları

	Erkek				Kadın			
	50/54	55/59	60/64	65 ve üstü	50/54	55/59	60/64	65 üstü
2007	14.8	12.5	12.1	17.3	14.4	14.3	17.8	18.1
2008	14.8	13.6	16.1	15.2	14.1	16.8	17.9	17.4
2009	15.0	13.3	14.1	18.5	14.3	15.0	15.5	18.9
2010	13.0	13.3	12.3	17.5	14.7	13.0	14.4	18.0
2011	13.5	11.9	12.4	16.1	12.7	12.2	14.5	18.2
2012	14.2	10.8	9.3	17.8	12.1	12.9	13.7	19.8
2013	13.3	11.0	10.2	17.4	11.8	12.7	11.4	18.2
2014	12.4	11.5	10.5	18.6	12.3	11.4	14.0	18.4
2015	14.6	11.9	9.7	17.6	12.1	11.8	12.7	18.7
2016	12.4	11.5	9.9	14.7	12.6	11.8	11.1	17.0
2017	12.0	8.3	9.9	13.4	11.7	10.7	10.8	17.0
2018	14.8	10.7	10.5	14.7	13.2	10.6	11.0	18.0
2019	13.7	10.8	10.9	12.3	12.2	9.9	10.4	16.0
2020	15.1	14.9	12.0	15.8	12.8	13.3	14.2	17.7
2021	14.6	12.6	8.7	10.0	12.1	11.3	10.7	12.8
2022	14.4	13.2	9.4	12.8	13.0	11.4	11.4	15.5
2023	14.1	13.6	14.3	16.4	13.2	13.4	14.0	18.6

Kaynak: GYKA mikro veri setleri, 2007-2023.

Gelir referans dönemi bir önceki takvim yılıdır.

Bu çerçeveden bakıldığında, emekli gelirlerindeki gerilemenin geçim sıkıntısı yaratma potansiyeli ve bu hakkı elde etmiş bireylerin iş yaşamına geri dönme ihtimalleri akla gelmektedir. Bu fikri basitçe test etmek için Tablo 4 ve 5’te emeklilik durumu ve yaş gruplarına göre erkek ve kadınların istihdamda buldukları ay sayısı gösterilmiştir. İlgili yıllara ait GYKA mikro veri setleri ile referans yıl içerisinde emekli olan ve olmayan bireylerin kaç ay çalıştıkları ağırlıklandırılarak sunulmuştur.

Emeklilik geliri olan ve olmayan erkek bireyler karşılaştırıldığında çalışma ayına göre karşılaştırıldığında, beklendiği üzere her bir yaş grubu için emekli olanların daha az çalıştığı görülmektedir. Ancak Tablo 4’te asıl çarpıcı olan sonuç emeklilik gelirin 50-64 yaş arası erkeklerin 2007 yılından günümüze dek çalıştıkları ay sayısındaki artıştır. 2007 yılı için 50-54 yaş aralığında emeklilik geliri olan erkekler ortalama 5,4 ay çalışmışken, bu oran 2023 yılı için 7,1’e yükselmiştir (Tablo 4). Emeklilik geliri olmayanlar için bu artış daha çok daha sınırlıdır. 65 yaş üstü için her iki grupta da çalışılan ay sayısının düşmesi uzun yaşam süresi ve ileri yaşlılıkla ilişkilendirilebilir.

Kadınlarda emekli olma durumuna göre çalışılan ay sayısına bakıldığında erkeklere nazaran daha az çalıştıkları görülmektedir (Tablo 5). Türkiye’de işgücü piyasasının tarım dışı sektörler için mesai bakımından katı yapısı dikkate alındığında ve tarımın iklime bağlı dönüşel çalışma biçimi düşünüldüğünde istihdamdaki kadınların tarımda çalışma oranlarının yüksek olabileceği ileri sürülebilir. Örneğin 50-54 yaş aralığındaki görece genç ve emeklilik geliri olmayan kadınlar bile yıl içerisinde yaklaşık üç ay çalıştıklarını beyan etmişlerdir. Bu durum yukarıda bahsedilen iş piyasasındaki toplumsal cinsiyet örüntülerine paraleldir. Öte yandan kadın emekliler için de erkeklerdekine benzer şekilde çalışılan ay sayısının yıllar içerisinde emekli olmayanlara göre daha çok arttığı anlaşılmaktadır. 65 yaş üstü kadınlarda ise çalışılan ay sayısı erkeklerde olduğu gibi ihmal edilebilir düzeydedir.

4. Yaşlı Nüfusun Gelir Durumu ve Gelir Dağılımındaki Konumu

Giderek yaşlanan nüfusun ekonomik durumu ve gelir dağılımının neresinde yer aldığı toplumsal açıdan önemli bir konudur. Zira yaşlılık hem fiziksel hem zihinsel anlamda bir yeti kaybıyla karakterize olduğu için ekonomik açıdan zor duruma düşen bireylerin kendi çabalarıyla bu durumu değiştirme ihtimalleri diğer yaş gruplarına nazaran düşüktür. Bu nedenle yaşlı nüfusun ekonomik durumunu iyileştirmek için maliyetini tüm toplumun üstlendiği sos-

yal transferlere veya aile fertleri arası dayanışma gibi özel destek mekanizmalarına ihtiyaç duyulmaktadır.

Yaşlı nüfusun gelir durumunu anlamak amacıyla yıllara göre yoksulluk oranları cinsiyet kırılımında hesaplanmıştır. GYKA mikro veri setleri kullanılarak eşdeğer hanehalkı fert gelirleri hesaplanmıştır⁴. Her bir hanehalkı ferdi için hesaplanan eşdeğer gelirlerin medyan değerinin yüzde altmış yoksulluk sınırı olarak belirlenmiş ve bu sınırın altında kalan haneler yoksul olarak kodlanmıştır. Bu yoksul hanelerin içerisinde yer alan yaşlıların oranı Tablo 6'da yer almaktadır. GYKA mikro veri setinde gelir referans yılı bir önceki yıl olduğundan tablodaki oranlar bir önceki yıla aittir. Daha açık bir ifadeyle, 2007 yılı için hesaplanan yoksulluk oranında 2006 yılının gelir bilgisi kullanılmaktadır.

Yaşlı nüfus için alt sınır olarak alınan 50-54 yaş aralığına bakıldığında, erkekler için yüzde 15 civarında seyreden yoksulluk oranları 2010'lu yılların ilk yarısında gerilemiş ancak 2017'den itibaren tekrar yükselmiştir. 55-59 ve 60-64 yaş aralığı için görece yatay bir seyir mevcutken 2017 yılından itibaren yoksullukta artış görülmektedir. Şekil 4 ve 5'e bakıldığında bu yılın asgari ücret karşısında emekli aylıklarının değer kaybettiği ve 4a ve 4b kapsamındaki minimum emekli aylıklarının asgari ücretin altına düştüğü yıl olduğunun altı çizilmelidir. 65 yaş üstü erkeklerin yoksulluk oranları diğer yaş gruplarına göre oldukça yüksektir. 2007 yılında (2006 gelirleri üzerinden hesaplanan) 65 yaş üstü erkek nüfusta yoksulluk oranı yüzde 17,3 iken 2023 yılı için (2022 gelir referans yılı olacak şekilde) bu oran yüzde 20,9 olmuştur. 2023 yılında bir önceki yıla göre 60-64 ve 65 yaş üstü grupların yoksulluk oranlarında ciddi bir artış göze çarpmaktadır.

Kadınların yoksulluk durumlarına bakıldığında ilk dikkat çekici olgu 55 yaşından başlayarak ileri yaşlılığa doğru gidildikçe yoksulluk oranlarının artması ve erkeklerden belirgin şekilde daha yüksek hale gelmesidir. Ancak zaman boyutu için değerlendirildiğinde kadınlarda yoksulluk oranlarının 2022 yılına dek, özellikle de pandemi döneminde gerilediği, son yılda ise ciddi bir biçimde yükseldiği görülmektedir. Öyle ki 65 yaş üstü kadınlar için yoksulluk oranı son yılda yüzde 15,5'tan 22,6'ya çıkmıştır (Tablo 6). Yaşlı nüfus içerisinde yoksulluğun kadınlar aleyhine deneyimlenmesi başka ülkeler için de geçerli bir olgu olarak kar-

⁴ Eşdeğer hanehalkı fert gelirlerinin hesaplanmasında OECD eşdeğerlik ölçeği kullanılmıştır.

şımıza çıkmaktadır. Long ve Pfau (2009) Vietnam; Chan ve Chou (2018) Hong-Kong; Parvei vd. (2023) OECD ülkeleri için yaşlı kadınlar arasında yoksulluğun erkeklerden daha yüksek olduğunu göstermişlerdir.

Şekil 1 ve Tablo 1’deki aktarımlar birlikte düşünüldüğünde, bağımlı nüfus ve emekli olan kişilerin toplam nüfusa oranındaki artışlar, emekli aylıklarının yekunu düşünüldüğünde sosyal güvenlik sistemindeki bütçe yükünü arttırmaktadır. Kamunun kaynak bağlamında desteğin güçlenmediği, sosyal güvenlik sistemine aktarılan vergi ve prim gelirlerinin çok artmadığı ve aktif - pasif sigortalı oranlarının da aktifler lehine değişmediği durumda, pasif sigortalıların ekonomik durumunda bir gerileme öngörülmektedir. Başka bir ifadeyle, artan bağımlı sayısına rağmen toplam aktarım pastası büyümüyorsa kişi başına düşen payda bir azalma söz konusu olabilmektedir. Bu bağlamda ilk olarak, yaşlı nüfusa yönelik ana transfer kalemi ve yaşlılık gelirlerinin en büyük bileşeni olan emekli maaşlarının asgari ücret karşısında görelî durumu incelenmiştir.

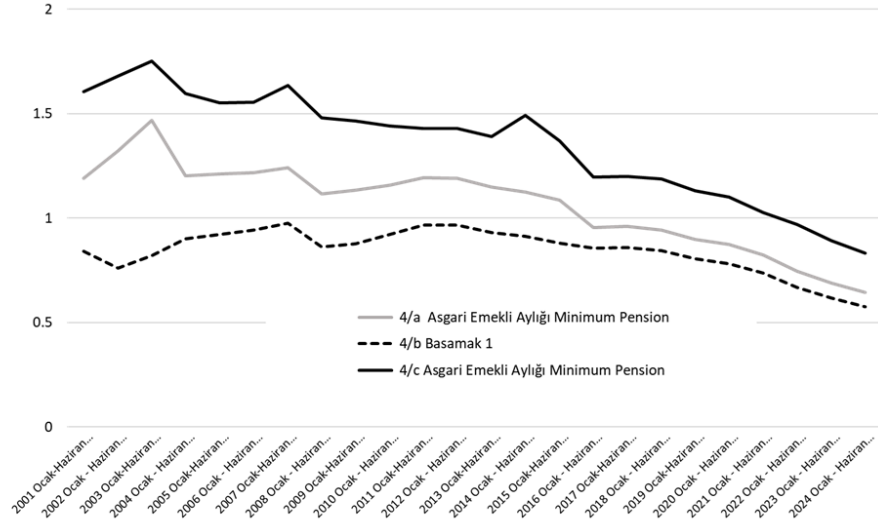
Türkiye’nin büyük bir ekonomik kriz yaşadığı 2001 yılından başlayarak günümüze kadar olan zaman zarfında SGK kayıtlarına göre 4a (SSK), 4b (Bağkur) ve 4c (Emekli Sandığı) asgari emekli aylıklarının, asgari ücrete oranı Şekil 4’de yer almaktadır. Şekilde ilk göze çarpan olgu en alt düzey emekli maaşlarının zaman içerisinde istikrarlı bir şekilde gerileyerek cari asgari ücret düzeyinin altına inmiş olmasıdır. Asgari ücret karşısında en çok erime memur emeklileri için gerçekleşmiştir. 2001 yılında en düşük emekli aylığı asgari ücretin 1,6 katı iken günümüzde bu oran 0,8 düzeyindedir. Bir başka deyişle memur emeklilerinin minimum aylıkları asgari ücret karşısında yarı yarıya azalmıştır.

İşçi emeklilerinin de asgari ücret karşısındaki görelî durumu memurlara benzerdir. En düşük işçi emeklisi aylığı 2001 yılında 1,2 asgari ücret iken günümüzde bu oran yüzde elli azalarak 0,6’ya gerilemiş ve en düşük bağımsız çalışan emekli aylığına çok yaklaşmıştır. Bağkur’a bağlı çalışanların 2001 yılındaki minimum emekli aylıkları diğer iki gruba göre daha düşük kalsa da asgari ücret karşısında yaşanan kayıp onlar için de geçerlidir. Bağkur’dan 2001 yılında emekli olan bir çalışan o günün şartlarında minimum aylık olarak asgari ücretin 0,8 katını alırken, günümüzde Bağkur’un eşleniği olan SGK 4-b kapsamında minimum emekli aylığı asgari ücretin 0,6 katı kadardır. Özet bir ifadeyle asgari ücret karşısında emekli aylıklarının alt sınırındaki erime oldukça nettir ve en büyük kayıp memur emeklileri için gerçekleşmiştir.

Emeklilik gelirlerinin görelî durumunu daha iyi incelemek amacıyla en yüksek emekli aylığının asgari ücret karşısındaki durumu da değerlendirmeye alınmıştır. Bu bağlamda Şekil 5 SGK'nın 4a, 4b ve 4c kapsamında bağladığı en yüksek emekli aylıklarının asgari ücrete oranını göstermektedir. En düşük aylıklardaki eğilime benzer bir biçimde üç kategori için de en ciddi gerileme yine 4c'li memur emeklilerinde gözlemlenmiştir. En yüksek memur emeklisi aylığı 2001 yılında 11 asgari ücret düzeyindeyken 2024 yılına gelindiğinde 3,5 asgari ücret olmuştur. Aynı zaman dilimi için en yüksek işçi emeklisi aylığı 2,5 asgari ücretten 1,2 asgari ücrete düşmüştür. Bağımsız çalışanlar için salınım aralığı işçi emeklilerine göre daha geniştir. Bu grupta 2001 yılında en yüksek emekli aylığı 3,6 asgari ücretten 1,3 kata gerilemiştir.

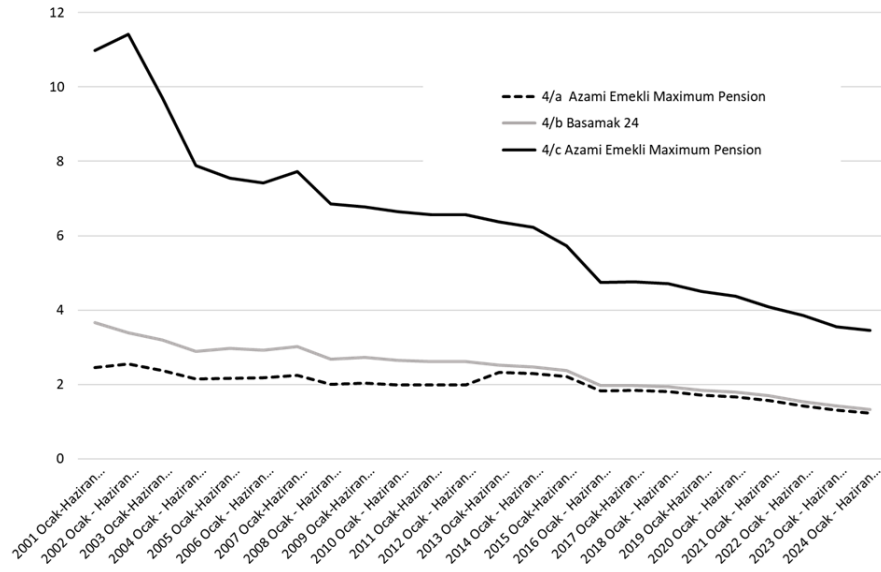
Hem alt hem de üst sınır üzerinden yapılan bu değerlendirme Türkiye'de emeklilerin gelir dağılımı açısından dezavantajlı konumlarına dikkat çekmektedir. Elbette asgari ücretin diğer ücretlere göre daha fazla artması ve incelenen zaman içerisinde özellikle seçim dönemlerinde reel olarak ciddi asgari ücret değerlenmelerinin söz konusu olması bu tablonun nedenlerinden birisi olarak düşünülebilir (Kahveci ve Pelek, 2021). Ancak emekli aylık bağlanma oranlarının asgari ücretin seyrini takip etmediği ve emeklilerin önemli bir kesiminin yıllarca prim ödemelerine rağmen yasal olarak bir aylık çalışma karşılığı ödenmesi zorunlu olan minimum ücretin altında bir gelir elde ettikleri aşikardır. Bu bilgiler ışığında Tablo 4 ve 5 yeniden değerlendirildiğinde, 50-64 yaş aralığındaki emekli nüfusun istihdamda geçirdiği ay sayısındaki artış daha anlaşılabilir gözükmektedir.

Şekil 4: 4a, 4b ve 4c’liler için en düşük emekli aylıklarının asgari ücrete oranı



Kaynak: SGK yıllıkları ve Çalışma ve Sosyal Güvenlik Bakanlığı.

Şekil 5: 4a, 4b ve 4c’liler için en yüksek emekli aylıklarının asgari ücrete oranı



Kaynak: SGK yıllıkları ve Çalışma ve Sosyal Güvenlik Bakanlığı.

5. Sosyal Transferlerin Gelir Eşitsizliğine Etkisi: Ayrıştırılmış Gini Katsayısı

Yaşlı nüfusta gelir dağılımını incelemek amacıyla literatürde oldukça yaygın olarak kullanılan bir eşitsizlik göstergesi olan Gini katsayısı gelir kaynaklarına göre ayrıştırılmıştır. Öncelikle GYKA kullanılarak tüm hanehalkları için hesaplanan ve TÜİK tarafından kamuoyu ile paylaşılan Gini katsayısını sosyal transferleri odağa alarak tartışmak anlamlıdır. Tablo 7, 2007-2024 yılları arasında Gini katsayısının seyrini göstermektedir.

Tablo 7: Eşdeğer hanehalkı kullanılabilir fert gelirlerine göre Gini katsayısı

Yıllar	Gini katsayısı (sosyal transferler dahil)	Gini katsayısı (sosyal transferler hariç)	Gini katsayısı (emekli ve dul-yetim aylıkları dışındaki sosyal transferler hariç)
2007	0,406	0,441	0,411
2008	0,405	0,441	0,411
2009	0,415	0,453	0,422
2010	0,402	0,447	0,413
2011	0,404	0,448	0,412
2012	0,402	0,447	0,410
2013	0,400	0,451	0,407
2014	0,391	0,446	0,399
2015	0,397	0,454	0,406
2016	0,404	0,465	0,412
2017	0,405	0,468	0,414
2018	0,408	0,473	0,417
2019	0,395	0,463	0,405
2020	0,410	0,470	0,420
2021	0,401	0,482	0,419
2022	0,415	0,487	0,423
2023	0,420	0,488	0,431
2024	0,413	0,476	0,423

Kaynak: TÜİK. Gelir referans dönemi bir önceki takvim yılıdır.

Tablo 7'deki rakamlar gelir eşitsizliği açısından ilginç sonuçlar içermektedir. 2007 yılından başlayarak yorumlanırsa eşdeğer hanehalkı kullanılabilir fert gelirlerine bakılarak hesaplanan Gini katsayısının önce düştüğü, 2016 yılında yükselişe geçtiği ve 2019'daki düşüşün ardından pandemi döneminde tekrar yükseldiği yani eşitsizliğin arttığı görülmektedir. 2023 yılında ise Gini katsayısında bir iyileşme gözlemlenmiştir. Sosyal transferlerin eşitsizlik üzerindeki olumlu etkisi birinci ve ikinci sütunlar arasındaki farktan anlaşılmaktadır. Emekli, dul ve yetim aylıklarını da içerecek şekilde tanımlanan sosyal

transferler hariç tutulduğunda eşitsizlik dikkate değer şekilde artmaktadır. Ayrıca yıllar içerisinde sosyal transferler öncesi ve sonrası katsayı farkı arttığından sosyal transferlerin eşitliği azaltıcı katkısının zamanla arttığı anlaşılmaktadır (Tablo 7).

Tablonun son sütununda emekli, dul ve yetim aylıkları dışındaki sosyal transferler öncesi gelirlerle hesaplanan Gini katsayıları gösterilmiştir. Bu tip transferlerin büyüklüğü ve yaygınlığı daha kısıtlı olduğundan eşitsizliği giderici etkileri daha düşüktür. Bir başka ifadeyle ilk sütundaki Gini katsayısı ile farkları daha azdır. Buradan hareketle, emekli, dul ve yetim aylıklarının hanehalkı gelirleri içerisinde en önemli sosyal transfer bileşenleri olduğu ve eşitsizliği gidermede anlamlı bir katkı yaptıkları ileri sürülebilir. Türkiye’de gelir eşitsizliğini konu alan benzer akademik çalışmalarda da emeklilik gelirlerini içeren sosyal transferlerin eşitsizliği çeşitli ölçülerde azalttığına dair bulgular yer almaktadır (Tekgüç, 2018; Selim ve Küçükçifci, 2024; Dayar ve Akıncı, 2020; Başlevent, 2014).

TÜİK verileri sosyal transferleri emekli, dul ve yetim aylıklarını bütün olarak aldığından kısıtlı sonuçlar içermektedir. Çalışma kapsamında Gini katsayısının sosyal transferlerin niteliğine göre daha detaylı bir şekilde ayrıştırılması önem taşımaktadır. Bu bağlamda, genel Gini katsayısı Shorrocks tarafından geliştirilen (1982) yöntem izlenerek hanehalkı transfer öncesi gelirleri ve sosyal transferlerin tipine göre ayrıştırılmıştır. Ayrıştırma tekniğinde López-Feldman'dan (2006) yararlanılmış ve her bir gelir bileşenindeki yüzde birlik artışın toplam gelir eşitsizliği üzerindeki etkisi gösterilmiştir. Böylelikle yaşlılara yapılan transfer kalemlerinin etkisi ayrı ayrı merceğe alınmış ve bunların genel eşitsizlik ölçüsüne katkıları incelenmiştir. Shorrocks (1982), her bir bileşenin gelirdeki payını, bu bileşenlerin toplam gelirle korelasyonunu ve her bir bileşenin kendi içindeki eşitsizliğini dikkate almaktadır (Tekgüç, 2018).

Çalışma periyodunun tarih aralığı gözetilerek GYKA 2007 ve 2023’te yer alan hanehalklarına ait sonuçlar Tablo 8’de verilmiştir. Buradaki örneklemin Tablo 7’ye benzer şekilde tüm hanehalklarını kapsadığı not edilmelidir. Ancak emekli ya da dul aylığı alan bireyler büyük ölçüde çalışmanın odak grubu olan yaşlı nüfustur.

Tablo 8’in ilk sütunu her bir bileşenin toplam gelir içerisindeki payını göstermektedir. 2007 ve 2023 yılları için emekli, dul ve yetim aylıklarının hanehalklarının toplam gelirleri içindeki payı beşte birin altında seyretmiştir. Üçlü bileşenlerin kendi içerisindeki Gini katsayıları ikinci sütunda yer almaktadır. Beklendiği şekilde, her bir gelir bileşenin kendi içindeki Gini katsayısı toplam Gini katsayısından daha büyüktür, zira herhangi bir kaynaktan sıfır

geliri olan haneler mevcut iken, ancak toplam geliri sıfır olan hane yoktur. Bu noktada dul ve yetim aylığı bileşenin en yüksek Gini katsayısına sahip olması şaşırtıcı değildir. Üçüncü sütun her bir gelir kaynağının Gini katsayısı ile korelasyonunu göstermektedir. Dördüncü sütunda gelir bileşenlerinin toplam Gini katsayısına olan katkıları görülmektedir ve beklendiği üzere bu katkılar birinci sütunda yer alan paylara paraleldir.

Son sütun gelir bileşenlerinin herhangi biri yüzde bir arttığında toplam eşitsizlik göstergesi olan Gini katsayısını nasıl değiştireceğini göstermektedir. Bu ayrıştırmaya göre sosyal transfer öncesi gelirlerdeki yüzde birlik bir artış eşitsizliği büyütecek, emeklilik ve dul-yetim aylıklarının gelir eşitsizliğini geriletecektir. Bu etki, 2023 yılında 2007'ye göre daha kuvvetlidir. Emekli aylıklarının eşitsizliği azaltmadaki etkisi dul-yetim aylıklarına göre daha yüksektir. Ancak her iki bileşenin negatif bir rakam ile ifade edilen eşitsizliği giderici etkisi çarpıcıdır ve sosyal transferlerin gelir dağılımındaki rolüne ilişkin literatüre uyumludur. Bu bulgular ışığında özellikle son yıllarda niceliksel olarak zayıflayan emekli ve dul-yetim aylıklarının adaletli bir gelir dağılımı ve toplumsal refah açısından yeniden düşünülmesi yerinde olacaktır.

Tablo 8: Hanehalkı gelir bileşenlerine göre ayrıştırılmış Gini katsayısı

Yıllar		Toplam gelir içindeki pay (%)	Bileşenlere ait Gini katsayısı	Gini katsayısı ile korelasyon	Gini katsayısı ayrıştırılması (%)	Yüzde birlik değişim etkisi
2007	Transfer öncesi gelir	81,2	0,456	0,898	82,2	0,010
	Emekli aylıkları	15,0	0,783	0,509	14,8	-0,024
	Dul ve yetim aylıkları	3,8	0,936	0,345	3,0	-0,008
	Toplam gelir		0,405			
2023	Transfer öncesi gelir	82,0	0,502	0,904	91,2	0,091
	Emekli aylıkları	14,1	0,777	0,294	7,8	-0,062
	Dul ve yetim aylıkları	3,9	0,918	0,107	1,0	-0,029
	Toplam gelir		0,409			

Kaynak: GYKA 2007 ve 2023 mikro veri setleri. Gini katsayısı içerisindeki pay her bir bileşenin toplam eşitsizliğe katkısını göstermektedir. Yüzdelerik değişim etkisi her bir bileşen yüzde bir oranında arttığında toplam eşitsizliğin ne olacağını göstermektedir. Transfer öncesi gelirleri negatif olan haneler çıkarılmıştır. Gelir referans dönemi bir önceki takvim yılıdır.

6. Sonuç ve Politika Önerileri

Türkiye’de hızla yaşlanan nüfus, sosyal güvenlik sisteminden kaynaklı emeklilik sonrası refahın sağlanmasındaki yapısal sorunlarla karşı karşıyadır. Uzayan ortalama yaşam süresi ve düşen doğurganlık hızı ile birlikte, yaşlı nüfusun toplam nüfus içerisindeki oranı giderek artarken, emeklilik gelirlerinin yetersizliği, kapsayıcılığının kısıtlı olması ve bilhassa kapsam dışındaki nüfusun işgücü piyasasına zorunlu olarak geri dönme eğilimi, sosyal güvenlik sisteminin sürdürülebilirliğini ve etkinliğini sorgulatan önemli göstergelerdir.

Akdeniz tipi modelin aileyi sosyal refah sağlanmasında temel unsur olarak gören ve ana transferleri prim ödemesine bağlayan sosyal güvenlik sisteminin, işgücüne katılımı yapısal olarak düşük seyreden kadınlar ve diğer dezavantajlı gruplar açısından sosyal koruma mekanizmalarında ciddi eksiklikler içerdiği anlaşılmaktadır. Kadınların iş gücüne katılım oranlarının düşük olması, ücretsiz aile işçiliği, kayıt dışı istihdam ve bakım yükümlülükleri gibi sebeplerle emeklilik sistemine erişimlerinin sınırlı kalması, toplumsal cinsiyet eşitsizliğini derinleştirmektedir. Buna ek olarak, sosyal güvenlik sistemindeki tarihsel parçalı yapının yeni düzenlemelerle birleştirilmiş olmasına rağmen, sosyal yardımların hâlâ sınırlı kapsayıcılık göstermesi, özellikle gelir seviyesi düşük ileri yaştaki bireylerin sosyal risklere karşı korunmasında önemli bir eksiklik olarak dikkat çekmektedir (Sarıca, 2019).

Yaşlı nüfusun artışıyla birlikte emekli nüfusun da giderek yaşlandığı, ancak emeklilik gelirlerinin yaşamı idame ettirmek için yetersiz kaldığı, ancak gelir eşitsizliğini düzeltme noktasında yine de katkı sağladığı bir tablo görülmektedir. Emeklilik sisteminin asgari ücrete kıyasla dahi oldukça düşük düzeyde gelir sağlama kapasitesi, yaşlı bireylerin yaşam standartlarını sürdürmelerini zorlaştırmaktadır. Bu durum, birçok emekli ya da emeklilik çağındaki bireyin çalışmaya devam etmesine yol açmaktadır. Aynı zamanda, emeklilik sistemine uzun vadeli bir bakış açısıyla yaklaşılmadığı sürece, artan yaşlı bağımlılık oranının sosyal güvenlik fonlarına ek bir yük bindireceği öngörülmektedir.

Yaşlı nüfusun getirdiği demografik dönüşüm, yalnızca emeklilik sisteminde değil, aynı zamanda yaşlıların istihdam ve bakım hizmetlerine erişiminde de politika değişikliklerine ihtiyaç duymaktadır. Özellikle emeklilik sonrası istihdamın sürdürülebilir bir yapıya oturtulması ve kayıt dışı çalışmanın önlenmesi için yaşlı dostu çalışma ortamlarının teşvik edilmesi kritik bir çözüm alanı olarak görülmelidir.

Sonu olarak, Trkiye'nin sosyal gvenlik ve sosyal politika sisteminde daha kapsayıcı ve eřitliki bir yapıya geiř yapması, uzun vadeli sosyal refah hedeflerine ulařmada kritik neme sahiptir. zellikle kadınların ve yařlı nfusun sosyal koruma kapsamına daha etkin bir řekilde dahil edilmesi, yalnızca bireysel refah dzeylerini artırmakla kalmayacak, aynı zamanda toplumsal dayanıřma ve ekonomik srdrlebilirlik aısından da olumlu etkiler yaratacaktır.

Teřekkr

Bu arařtırma, Galatasaray niversitesi BAP birimince FBA-2022-1124 kodu ile desteklenmiřtir. Yazarlar Galatasaray niversitesi BAP birimine desteęi iin teřekkr eder.

Kaynakça

- Akkan, B. ve S,anlı, C. C. (2023). Aging and social protection in a familialist welfare regime: Elderly poverty and social pensions in turkey. In *Handbook of Aging, Health and Public Policy: Perspectives from Asia*, 1–17. Springer.
- Alper, Y. (2007). Kurumsal yapıda “tek çatı” hayata geçti. In *Journal of Social Policy Conferences*, 53: 141–171.
- Anxo, D., ve Ericson, T. (2023). Senior citizens' intrinsic and extrinsic work motivation. *International journal of manpower*, 44(9), 216-236.
- Atasoy, B. S. (2017). Female labour force participation in Turkey: The role of traditionalism. *The European Journal of Development Research*, 29(4):675–706.
- Aydın, K. ve Güloğlu, T. (2021). Avrupa birliği ve Türkiye’de yaşlı yoksulluğu. *Sosyoekonomi*, 29(48):473–488.
- Baran, A. G., ve Taşcı, C. (2024). Yaşlının Güçlenmesinde Refah Devleti Politikalarının Önemi. *Yaşlı Sorunları Araştırma Dergisi*, 17(1), 54-63.
- Başlevent, C. (2014). Social transfers and income inequality in Turkey: How informative is the survey of Income and Living Conditions?. *Ekonomi-tek*, 3(3), 23-42.
- Chan, L. S., ve Chou, K. L. (2018). Poverty in old age: evidence from Hong Kong. *Ageing & Society*, 38(1), 37-55.
- Dayar, H., ve Akıncı, A. (2020). Kamu sosyal transfer harcamalarının kişisel gelir dağılımına etkisi. *Maliye Dergisi*, 179, 172-185.
- Grütjen, D. (2008). The turkish welfare regime: An example of the southern european model? the role of the state, market and family in welfare provision. *Turkish Policy Quarterly*, 7(1):111–129.
- Kahveci, M. ve Pelek, S. (2021). Asgari ücret ve politika: asgari ücreti seçimler mi belirliyor? *Amme İdaresi Dergisi*, 54(1).
- Long, G. T., ve Pfau, W. D. (2009). Ageing, poverty and the role of a social pension in Vietnam. *Development and Change*, 40(2), 333-360.

- Lopez-Feldman, A. (2006). Decomposing inequality and obtaining marginal effects. *The Stata Journal*, 6(1), 106-111.
- Oral, A. İ. (2008). Emeklilerin yeniden çalışmaya başlaması ve uygulamada karşılaşılan sorunlar üzerine düşünceler. *Çalışma ve Toplum*, 4(19):135–186.
- Organ, İ. ve Yavuz, E. (2017). Sosyal güvenlik sistemi açıklarının analizi ve Ekonomi üzerindeki etkisi. *Aydın İktisat Fakültesi Dergisi*, 2(1):105–123.
- Özar, Ş. ve Memiş E. (2024) Feministler İçin Yeni Bir Mücadele Alanı: Yaşlı Kadın Yoksulluğu. *Kültür ve Siyasette Feminist Yaklaşımlar* 45: 57-80
- Parvaei, S., Taj Mazinani, A. A., & Zanjari, N. (2023). Poverty and Social Policy of Aging: Investigating the Determinants of Income Poverty Among Older Adults in the Organization for Economic Co-operation and Development Countries. *Iranian Rehabilitation Journal*, 21(2), 355-364.
- Sarıca, A. O. (2019). Türkiye’de emeklilik sistemlerinin yaşlı yoksulluğu ve emekli yoksulluğu üzerine etkisi. *Sosyal Güvenlik Dergisi*, 9(2), 477-498.
- Scherger, S. (2015). Introduction: paid work beyond pension age—causes, contexts, consequences. *Paid work beyond pension age: Comparative perspectives içinde* (pp. 1-27). London: Palgrave Macmillan UK.
- Selim, R., ve Küçükçifçi, S. (2024). The effect of social transfers on income inequality and poverty in Türkiye. *Journal of the Knowledge Economy*, 1-23.
- Shorrocks, A. F. 1982. Inequality decomposition by factor components. *Econometrica* 50: 193–212.
- Suppiah, R., Shahiri, H. I., Khain, W. C., Saukani, M., ve Nasir, M. (2024). Human capital and post-retirement employment: The role of shared leisure and informal care. *Asian Journal of Business Research Volume*, 14(3).
- Tekgüç, H. (2018). Declining poverty and inequality in Turkey: The effect of social assistance and home ownership. *South European Society and Politics*, 23(4), 547-570.
- Uysal, G., Paker, H., ve Pelek, S. (2020). Labor market challenges in turkey. *Turkish Economy at The Crossroads: Facing The Challenges Ahead içinde* 211-264med.